

예수성심성월 맞이 단체 헌혈



with 천주교서교동성당

신청&ppt 링크

tinyurl.com/blood0628



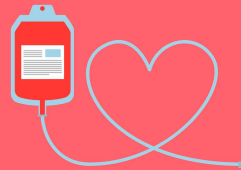
헌혈의집 홍대센터 (9번출구)



6/28 (일)



오후 2시~5시



코로나19가 헌혈에 미친 영향



적정혈액보유량 일평균 5일 미만으로 하락해 수급 위기 지속

학교 및 공공기관, 회사 헌혈버스 등 단체 헌혈 최소로 인한 헌혈자 급감
혈액이 너무 부족하여 기존 헌혈 불가 지역 주민들에게도 헌혈을 받고 있는 상황 *

* 말라리아 전혈헌혈 제한지역 해제

코로나19 장기화 및 학교 개학 연기 등에 따라
혈액 수급에 어려움을 겪고 있습니다.
국민 여러분의 적극적인 **헌혈 참여** 부탁드립니다.

“지금 11,881명의 헌혈 참여가 필요합니다.”

2020.05.14 00:00 기준 (단위 : unit)

적정 혈액보유량
26,000

현재 혈액보유량
14,119

 부족량
11,881

혈액형별 혈액보유현황



2.7일분
(-2.3일)



2.5일분
(-2.5일)



2.9일분
(-2.1일)



2.4일분
(-2.6일)



3.0일분
(-2.0일)

코로나19 확산으로 헌혈 감소...“혈액수급 위기상황 막아야 ...

Feb 28, 2020 - 혈액 보유일수 현재 3.8일치서 내달 5일 2.9일치로 악화 예상 남인순 의원, 범정부 차원의 선제적 조치 및 적극적인 헌혈 참여 필요. 코로나19가 확산 ...

www.docdocdoc.co.kr > articleView > Translate this page

'신종 코로나' 여파로 혈액보유량 급감...보건노조 헌혈운동 나서 ...

Feb 6, 2020 - Korea Biomedical Review ... 신종 코로나' 여파로 혈액보유량 급감... 신종 코로나 나바이러스(2019-nCoV) 감염증 여파로 헌혈기피가 지속되면서 ...

www.doctorsnews.co.kr > articleView > Translate this page

코로나19 여파 혈액 수급 비상...“안심하고 헌혈하세요” - 의협신문

Mar 25, 2020 - 국민적인 관심과 적극적인 헌혈 참여로 현재는 적정 혈액보유량을 유지하고 있으나, 코로나19 확산에 따라 언제든지 급감할 수 있는 상황이다.



우리도 수혈자



혈액은 아직 인공적으로 만들 수 없으며,
대체할 물질이 없어요

수혈을 필요로 하는 환자의
생명을 구하는 유일한 방법은 바로 헌혈입니다

우리도 언제든지
수혈이 필요한 상황이 될 수 있습니다
여러분의 관심이 소중한 이웃을 살립니다♡

The image displays four screenshots of social media posts from a group named '공지사향' (Gongjisa-hyang). Each post is a request for blood donation, detailing the donor's name, blood type, and the recipient's needs.

- Post 1 (Top Left):** Requests blood for a father. Donor: 닉네임 (blurred), 수혈자 혈액형 RH+B, 필요 헌혈 종류 백혈구, 지역 경기도.
- Post 2 (Top Right):** Requests blood for a grandmother. Donor: 닉네임 (blurred), 수혈자 혈액형 RH+A, 필요 헌혈 종류 전혈, 지역 서울.
- Post 3 (Bottom Left):** Requests blood for an elderly person. Donor: 닉네임 (blurred), 수혈자 혈액형 미지정 혈액형(요청자 본인: RH+O), 필요 헌혈 종류 전혈.
- Post 4 (Bottom Right):** Requests blood for a patient. Donor: 닉네임 (blurred), 수혈자 혈액형 RH+A, 필요 헌혈 종류 혈소판, 지역 서울, 병원 서울성모병원 19층 107호 (blurred).

* 지정헌혈을 요청하는 글들



참여 방법



1

구글 폼을 통해 신청

<https://tinyurl.com/blood0628>

* 이름, 연락처, 헌혈 종류, 시간대

R 레드커넥트

2

헌혈자 앱에서 전자문진

* 문진 결과는 3일간 유효

* 미리 문진을 하시면 시간을 절약할 수 있고 본인의 적격 여부도 확인 가능합니다.

* 방법을 잘 모르시면 헌혈 당일 현장에서도 하실 수 있습니다!

3

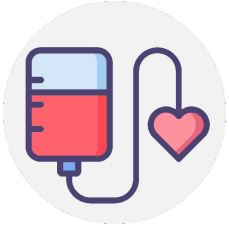
6/28 자신이 신청한 시간대에

헌혈의집 방문

* 지하철 홍대입구역 9번출구 앞 KT건물 6층



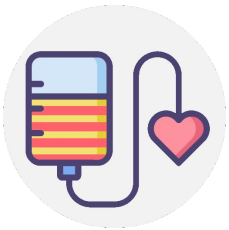
헌혈의 종류



전혈

🕒 약 10 ~ 15분 소요

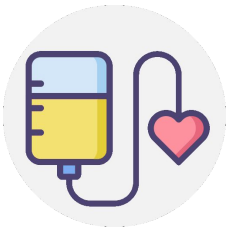
- ♥ 혈액의 모든 성분 (적혈구, 백혈구, 혈장, 혈소판)을 채혈 (320mL / 400mL 채혈)
 - ♥ 2개월마다 가능
-



혈장

🕒 약 30 ~ 40분 소요

- ♥ 성분채혈기를 이용하여 혈장만 채혈하고 나머지 성분은 헌혈자에게 되돌려 줌 (약 500mL 채혈)
 - ♥ 14일마다 가능
-



혈소판

🕒 약 1 ~ 1.5시간 소요

- ♥ 성분채혈기를 이용하여 혈소판만 채혈하고 나머지 성분은 헌혈자에게 되돌려 줌 (약 250mL 채혈)
- ♥ 14일마다 가능



기본 자격요건



- ♥ 더 자세한 요건은 헌혈자 공식 어플인 '레드커넥트'에서 전자문진으로 확인하실 수 있습니다
- ♥ 예약과 무관하게 전자문진은 아무 때나 하실 수 있으며 결과는 3일간 유효합니다 :)



전혈



혈장



혈소판



만
16~69세

만 17 ~ 69세



남 50kg 이상
여 45kg 이상



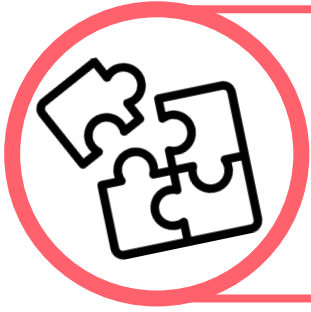
수축기 혈압: 90~ 180 mmHg
이완기 혈압: 100 mmHg 미만



37.5°C 이하

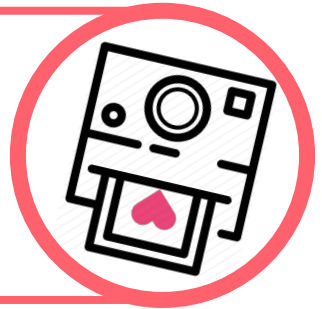


소소한 즐거움



대기시간 중 막간을 이용한
즐거움 **보드게임, 퍼즐, 만화책**

헌혈 후 **플라로이드** 인증샷
촬영해드려요!



다양한 헌혈의 집 **사은품**
(블루투스 스피커, 영화티켓, 여행용품 등)
+ 레드커넥트 **그립톡**

* 헌혈의집 사은품은 당일 재고에 따라 변경될 수 있습니다

뽕뽕한 간식까지♡





Q. 서교동성당 신자들만 참여할 수 있나요?

A. 아닙니다. 타 본당이나 신자가 아닌 지인 분들께도 홍보하여 주시면 감사하겠습니다 :)

Q. 헌혈 자격요건이 왜 이렇게 까다로운가요?

A. 혈액은 생명과 직결된 것이므로 체중, 복용하는 약, 거주지역 등 자격요건이 여러가지가 있습니다. 전자문진을 통해 기본적인 요건들은 대부분 확인하실 수 있고 당일 헌혈의집에서 최종적으로 헌혈 적격 여부를 판단하게 됩니다.

Q. 동 시간대에 몇 명까지 신청 가능한가요?

A. 많은 분들이 한번에 방문하더라도 동 시간에 헌혈 가능한 인원이 한정되어 있어 시간대를 나누어 신청받고 있습니다. 신청하는 헌혈 종류에 따라 한번에 신청 가능한 인원이 달라지는데, 모두 전혈을 신청할 경우 동 시간대에 대략 10~15명 정도 참여 가능합니다.

Q. 왜 헌혈버스가 오지 않나요?

A. 헌혈버스로는 혈장, 혈소판 헌혈이 불가능하고 성당에서 헌혈의집이 멀지 않아 방문 헌혈로 예약하였습니다.

Q. 왜 혈소판 헌혈은 2~4시에만 신청 가능한가요?

A. 짧으면 10~15분만에 끝나는 전혈 헌혈과 달리 혈소판은 1시간에서 1시간 반 가량 소요됩니다. 종료 시간을 고려하여 앞쪽 시간대에만 신청 받고 있습니다.





<https://tinyurl.com/blood0628>

감사합니다

♥ 문의사항 있으시면 아래 사람들에게 연락주세요 ♥

김경태 야교보

현정선 안젤라